

کوچه باغ و تعامل اجتماعی در شهر اصفهان

استاد راهنما: دکتر سید مصطفی صالحی

حسین شریفی دارانی

Email: bahman5858@gmail.com

چکیده

علاقه به زندگی در فضای سبز و در آمیختن زیستگاه با طبیعت، در دوره‌های مختلف تاریخ معماری ایران مورد توجه مردم و حاکمان بوده است. کوچه باغ‌ها محلی بودند که همه‌ی مردم جدای از طبقه‌ی اجتماعی می‌توانستند، هر چند بیرون از محوطه‌ی باغ لذت دیداری درختان و فضای سبز را ببرند. در عصر کنونی با رشد سریع جمعیت و تکنولوژی این کوچه باغ‌ها، تبدیل به اتوبان‌ها، مجتمع‌های تجاری و آپارتمان‌ها شده‌اند. کم شدن باغ‌ها و کوچه باغ‌ها علاوه بر اینکه معضلاتی همچون آلودگی هوا و آلودگی صوتی ایجاد نموده، آرامش اجتماعی و تعاملات اجتماعی را بسیار کم کرده است. با توجه به جمعیت و مشکلات ترافیکی نمی‌توان همانند گذشته کوچه باغ‌ها را در شهرها با همان شرایط گذشته زنده کرد. در شهر اصفهان که مهد باغ‌های زیبای ایرانی بوده است، اکنون کمتر آثاری از آن باغ‌ها و کوچه باغ‌ها دیده می‌شود. ایجاد کوچه باغ‌ها به دلیل ایجاد طراوت و شادابی اجتماعی در بهبود شرایط اجتماعی، کاهش جرم و جنایت، بهبود منظر شهری و ایجاد تعاملات بیشتر در شهرها موثر می‌باشد؛ بنابراین بهتر است، راهی جهت ایجاد کوچه باغ‌هایی هماهنگ با شرایط امروزی جامعه ایجاد نمود. در این پژوهش سعی بر آن گردیده است، روشی جهت طراحی باغ و بلاهایی برای اқشار پردرآمد و کوچه باغ‌هایی در کنار آپارتمان‌های مسکونی جهت بهره‌ی اқشار با درآمد کمتر ایجاد شود و با طراحی مناسب فضاها، شرایط تعامل اجتماعی بیشتر را فراهم شود.

کلید واژه‌ها:

کوچه باغ، خانه باغ، باغ محله، تعامل اجتماعی

Abstract

The interest in living in the greenery and in integrating the habitat with nature has been attended by people and rulers in different periods of Iranian architecture history. The Kocheh Baqe(s) were local so that all the people could be from the any social class, although outside of the courtyard garden they would take the pleasure of visiting trees and greenery. Nowadays, with the rapid growth of population and technology, these Kocheh baqe(s) have become roads, commercial complexes and apartments. Reducing gardens and Kocheh baqe(s), in addition to causing problems such as air pollution and noise pollution, has reduced the social relaxation and interactions between different sectors of society. On the other hand, due to population and traffic problems, as in the past, gardens and Kocheh baqe(s) can not be restored in cities with similar conditions. In Isfahan, the center of the beautiful Iranian gardens, there are now less traces of gardens and Kocheh baqe(s). Establishing Kocheh baqe(s) is effective in creating social freshness in improving social conditions, reducing crime, improving the urban landscape and creating more interactions in cities; therefore, it is advisable to create a way to create Kocheh baqe(s) in harmony with the present conditions of the community. In this research, we have tried to create a method for designing garden villas for high-income families and Kocheh baqe(s) of gardens along with residential apartments to benefit lower income strata, and create more social interaction conditions with proper design of spaces.

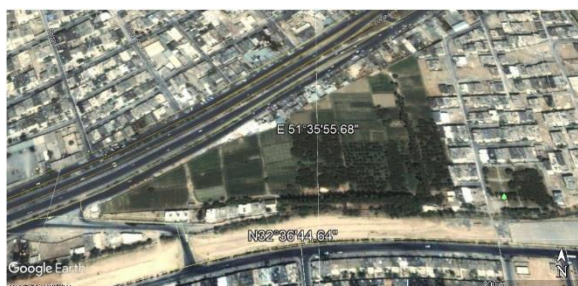
Keywords:

Kocheh baqe, Garden house, Neighborhood gardens, Social interaction

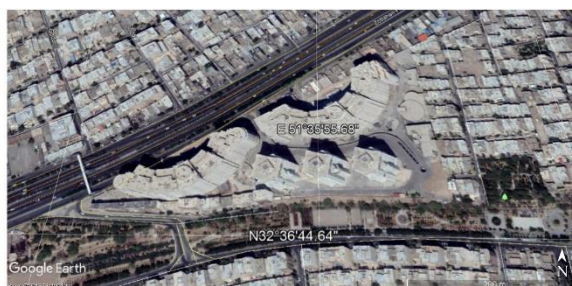
در معماری ایرانی فضاهای منحصر به فردی پیدا می‌شوند که به نوعی نماد و هویت معماری ایرانی هستند. یکی از جذابیت‌های معماری ایرانی کوچه باغ‌ها هستند که در آنها زندگی و احساس جاری است. کوچه باغ، مسیر رفت و آمدی است که دو سوی آن را دیوارهای کوتاه قامت خشتی و کاهگلی فرا گرفته است و در سوی دیگر دیوار باغ‌هایی سرسبز، که خود نمادی از معماری غنی ایرانی هستند، قرار دارد و شاخه‌های درختان بلند باغ‌های کاهگلی و خشتی را مزین کرده است (آقازاده ۱۳۹۴). ردپای کوچه باغ‌ها را می‌توان در جای‌جای شهرها و روستاهای ایران یافت، چرا که ایرانیان از دیر باز علاقه مند به باغ‌داری بوده و آن را به عنوان حرفه و پیشه خود بر می‌گزیدند. در میان عوامل شکل دهنده باغ‌ها عللی همچون ثمره داشتن و ایجاد چشم اندازهای زیبا را می‌توان از علل مشترک در بسیاری از باغ‌های عمومی و بعضاً تاریخی دانست (متدین ۱۳۸۹). هوای لطیف، صدای گوش نواز پرندگان، ملودی جریان آب و فضای دل‌انگیز و روح نواز کوچه باغ‌ها حس شعر و شاعری را در هر کسی به غلیان می‌اندازد و شاید همین مساله باعث شده تا واژه کوچه باغ را در شعرهای زیبا شاعران خوش ذوق ایرانی به عنوان منبع الهام ببینیم. یکی از اسناد قدیمی تصویری که نظم باغ ایرانی را به تصویر می‌کشد، در نقش برجسته طاق بستان، صحنه شکار خسرو پرویز، طرح باغ شکار او را در طاق بستان نشان می‌دهد. این نقش برجسته تا حدود زیادی هندسه باغ و عملکرد آن را هویدا می‌کند و به دوره ساسانیان باز می‌گردد. در دوره‌های پیش از اسلام، باغ‌ها در جلوی کاخ‌ها و معابد پدید آمدند و این روند در دوران اسلامی نیز در کاخ‌ها ادامه یافت. ترکیب باغ با سکونتگاه در شهرها به عنوان یک ترکیب خوشایند و کاربردی، نشان دهنده‌ی رابطه‌ی نزدیک بین سکونتگاه بشری و طبیعت است و هم راستا کردن نیازهای انسان و طبیعت می‌باشد. پدیدآورندگان سکونتگاه در کنار باغ با تکیه بر حس طبیعت شناسی و دانش معماری خود خانه باغی را ایجاد می‌کردند که ایجاد کننده‌ی شادابی و نشاط در کنار زندگی، کار و بستر طبیعی خانه باغ بود. پس از تشکیل حکومت اسلامی در دوره بنی‌امیه در سامره و اندلس باغ‌هایی احداث گردیدند که همچنان از باغ‌های ساسانی مورد الگوبرداری قرار گرفته بود (سلطانی ۱۳۹۱). بسیاری از محققین با شکوه‌ترین عصر باغ‌سازی در ایران را در دوره صفویه می‌دانند. تنوع هندسی مشخص‌ترین ویژگی باغ‌های دوره‌ی صفویه است. انتظام‌های محوری، مرکزی و چهاربخشی در باغ‌های این دوره دیده می‌شود. در این دوره باغات در گستره شهر به عنوان هنر شکل دهنده ساختار فیزیکی شهر بودند و همچون منظومه‌ای سبز تمامی ساختار شهر را تحت تأثیر قرار می‌دادند. باغ‌سازی در دوران صفویه از قزوین شروع شد. این شهر به عنوان پایتخت صفویه انتخاب گردید و به صورت باغ شهر سازمان یافته بود که اکنون از باغ‌های درباری بجز چند ساختمان چیزی باقی نمانده است. در زمان شاه عباس، پایتخت از قزوین به اصفهان تغییر مکان داد. در اصفهان از همنشینی فضاهای شهری، خیابان، میدان و باغ ساختار هندسی این باغ شهر شکل گرفت.

بخش مسکن را می‌توان، یکی از بخش‌های توسعه در یک جامعه دانست. از یک سو اهمیت اقتصادی و اجتماعی مسکن و از سوی دیگر بحث اشتغال‌زایی و ارتباط آن با بسیاری از بخش‌های دیگر آن را در کانون توجهات عمومی و ابزاری مناسب در جهت تحقق سیاست‌های اقتصادی قرار داده است. باغ و باغ محله تکه‌ی اصلی گمشده‌ی پازل شهرهای امروزی می‌باشد. در گذشته‌های نه چندان دور با قرار گرفتن باغ و خانه در کنار هم، به دلیل وجود فضای سبز در محل تعادل دمایی بیشتر و در نتیجه مصرف انرژی کمتر ایجاد می‌شد؛ اینگونه خانه‌ها دارای آب و هوایی

متعادل و دلنشین و جلوه های بصری بسیار زیبا بودند. خلاء وجود باغ محله را می توان در ترافیک روزهای تعطیل شهرهای شمالی ایران یافت. شهری که در این پژوهش به عنوان مکان تحقیق در نظر گرفته شده است، شهر تاریخی اصفهان می باشد. تاریخ اصفهان را که بررسی کنیم، به پیشینه باغ سازی در این شهر گرم و خشک پی می بریم. در این شهر باغ های فراوانی وجود داشته است که بیشتر این باغ ها خراب شده اند و جای آنها را آسمانخراش ها گرفته اند. از جمله جایگزینی این آسمانخراش ها به جای باغ را می توان به جایگزین شدن برج های سپهر با نمایی از پنل های کامپوزیتی و تخته سیمانی به جای باغی بزرگ در همان مکان اشاره کرد (تصویر ۱).



سال ۲۰۰۱ اصفهان بلوار کشاورز



سال ۲۰۱۸ اصفهان بلوار کشاورز

تصویر 1 محل برج های سپهر در شهر اصفهان منبع: گوگل ارث

طرح مساله و اهداف پژوهش

محل سکونتی که برای انسان توسط معمار طراحی می شود، باید به نیازهای انسان از جمله نیاز به آرامش پاسخ مناسب بدهد. یکی از عوامل تاثیر گذار در آرامش انسان فضای سبز است و باید در طراحی های معماری در کنار فضای خواب، نشیمن، آشپزخانه، برای آن نیز اندیشه شود. یکی از ارکان فراموش شده در معماری امروز و به خصوص در طراحی آپارتمان ها، مکانی جهت فضای سبز است. این فضا در محیط زندگی باعث آرامش، طراوت و پاکیزگی هوا می شود و تعاملات اجتماعی را بهبود می بخشد (آرام، قربانی و حبیبی). هدف از این پژوهش، بررسی راهی معمارانه جهت احیاء کوچه باغ در قالب زندگی و شرایط شهرهای بزرگی مانند اصفهان است. همگام با این هدف بهبود روابط اجتماعی در بین اقشار مختلف جامعه با ایجاد فضاهای معماری و حس تعلق نیز بررسی شده است.

پیشینه تحقیق

طرح باغ شهر توسط ابنزهر هواردا ۱ سال ۱۸۵۰-۱۹۲۸ میلادی، پیشنهاد گردید. باغ شهر هاروارد شهری مستقل و خودکفا به عنوان شهری ایده آل برای بازگشت انسان به دامن طبیعت بود (Howard 1898). هواردا راه حلی را ارائه می نمود که ظاهراً اشکالات کمتری در برداشت و لزوماً به هیچ نوع تغییر ناگهانی یا انقلابی نیز وابسته نبود. وی می دانست که شهرهای بزرگ تا چه حد برای مردم مناطق روستایی جاذبه دارد و می خواست که نمونه باغ شهر را که در آن همه امتیازات زندگی فعال شهری توأم با تمام زیبایی و سرخوشی روستایی ترکیبی کامل را پدید آورده بود به عنوان

¹ Ebenezer Howard

جانشینی برای شهرهای موجود به مردم عرضه کنند (اوستروفسکی ۱۳۹۵). از نمونه های دیگر می توان به طرح باغ شهر کی ۲۶۶ توسط معماران آفیس در اسلوونی اشاره کرد (برادران ۱۳۸۹). در ایران باستان همانند تمدن بین النهرین باغ تصویری از جهان جاودانه بود و نظم هندسی باغ ایده جهان جاودانه را تداعی می کرد اولین طرح های چهارباغ در دوران هخامنشیان شکل گرفت و این خود منشاء یکی از دو طرح اصلی در باغ سازی جهان شد زیرا طرح های باغ سازی از دو منشأ باغ یعنی «باغ ایرانی» و «باغ ژاپنی» آغاز شده اند. باغ های اسپانیایی و شمال آفریقا هند ایتالیایی و فرانسوی دارای منشایی از باغ های ایرانی هستند باغ های چینی انگلیسی و باغ های طبیعی الگویی از باغ های ژاپنی را همراه دارند (لفافچی و جهلندار ۱۳۹۶). از نمونه های مطرح شدن لیده ی باغ شهر در ایران می توان به طراحی «باغ شهر ولایت» الهام از میدان نقش جهان در پی تبلیل پادگان قلعه مرغی به بوستان ولایت نام برد، که هنوز به مرحله ی اجرایی نرسیده است (حسینی ۱۳۹۴). از کارهای اجرا شده در زمینه ی باغ شهر نیز می توان به شهرک زاینده رود اشاره نمود. همچنین در نزدیکی همین شهرک، شهرک جدیدی به نام شیدا که بسیار بیشتر شبیه به کوچه باغ می باشد، در حال احداث است.

طرح مسأله و روش تحقیق

با رشد چشمگیر جمعیت و افزایش آپارتمان نشینی تعاملات اجتماعی در بین ساکنان محله ها بسیار کم رنگ تر شده است و یکی از دلایل آن را می توان کمبود فضاهای سبز در محله ها و از بین رفتن باغ ها و کوچه باغ ها دانست. در این پژوهش کوشش گردیده است، نقش کوچه باغ و باغ محله در ایجاد و حفظ تعاملات اجتماعی در شهرهای پر جمعیت مانند شهر اصفهان بررسی گردد. با توجه به نوع پژوهش، از روش تحقیق توصیفی، تحلیلی و اسنادی استفاده شده است و پیشینه ی تاریخی ایجاد و کم رنگ شدن کوچه باغ، باغ محله و باغ شهر بررسی شده است و به نقش فضاهای سبز باغی بر ایجاد تعاملات اجتماعی پرداخته شده است.

کوچه باغ

کوچه باغ، به کوچه‌ای که راهی به باغ داشته باشد یا از کنار باغ گذرد، گفته می‌شود. در پی شکل گرفتن باغ و ایجاد سکونتگاه میان و یا در کنار باغ، مفهوم خانه باغ شکل گرفت و این خانه باغ‌ها در کنار یکدیگر کوچه باغ‌ها را شکل دادند و از کنار هم قرار گرفتن این کوچه باغ‌ها، باغ محله و باغ شهر شکل گرفته است. با توجه به تعریف ارایه شده در شهر اصفهان هنوز می‌توان کوچه باغ‌ها را در گوشه، گوشه‌ی شهر مانند محله‌های ناژوان یا رهنان مشاهده کرد؛ همچنین



تصویر 2 نام کوچه باغ و محله باغ بر روی کوچه و محله های شهر اصفهان منبع: نگارنده

در محله‌هایی که ساختمان سازی نَفَس این کوچه باغ‌ها را گرفته است، هنوز نام این کوچه باغ‌ها را بر کوچه‌های جدید می‌توان دید (تصویر ۲).

نقش فضای سبز در تعامل اجتماعی

فضاهای سبز را به دو دسته عمومی و خصوصی تقسیم می‌شوند. از تاثیر هر دو دسته بر تعاملات اجتماعی نمی‌توان غافل شد. فضاهای خصوصی با بالا بردن طراوت محیط تاثیرات مثبت روانی بر احساسات افراد می‌گذارد و فضاهای عمومی محلی برای گرد آمدن افراد مختلف جامعه و ایجاد تعامل بین آن‌ها می‌گردد. فضاهای سبز هر چند کوچک در میان محله‌های شهری، به عنوان یک فضای مشترک می‌تواند عاملی برای گرد آمدن و تعامل همسایگان به ویژه برای زنان و افراد سالمند ساکن محلات، محسوب گردد (Kweon B.S. 1998). در ساختار قدیمی شهرهای ایران و به ویژه شهر اصفهان باغ‌ها و کوچه باغ‌های فراوانی وجود داشت. نخستین شهر آریایی و رَجَم‌کرد، باغ شهر خرم و دلگشایی بود که بهشت آسمانی را در زمین متجلی می‌ساخت (سعیدنیا ۱۳۷۴). این سر سبزی و باغ‌ها در اصفهان را می‌توان در نوشته‌ها جهانگردان نیز پیدا کرد به طوریکه «دلاواله ۳» جهانگرد ایتالیایی از سفر خود به اصفهان اینچنین نوشته است: از هر طرف به سمت اصفهان بروند، اول مناره‌های مساجد و بعد درختان خانه‌ها، نمودار می‌شود، به طوری که از دور، اصفهان به جنگلی می‌ماند تا شبیه به یک شهر (اشراقی ۱۳۷۸). اکنون اگر به شهر اصفهان نگاه کنیم، مناره‌ها و مساجد باقی مانده‌اند و درختان جای خود را به آپارتمان‌ها داده‌اند. فضاهای سبز در تملک شهرداری به تعاملات اجتماعی

کمک می کند و به بهبود کیفیت زندگی در شهرها می انجامد ولی تملک افراد بر فضاهای باغی خصوصی و اینکه حفظ فضاهای باغی شهری بر عهده ساکنان محله گذاشته شود، باعث احساس مسئولیت بیشتری در بین افراد جامعه می گردد و این احساس مسئولیت و به تبع آن احساس نیاز به همکاری در محلات باعث افزایش تعاملات اجتماعی خواهد شد. گواه این مسئله زندگی در شهرهای کوچک می باشد که به سبب نیاز بیشتر افراد به همکاری با یکدیگر در مسائل مختلف از جمله کشاورزی، باغداری و... تعاملات بین ساکنان بیشتر می گردد. در مطالعاتی که در کشورهای ایرلند، هلند و سوئد انجام شده است، به این نتیجه رسیده اند که در فضاهای قابل پیاده روی و دارای فضاهای سبز ساکنین نسبت به یکدیگر آشنایی و اطمینان بیشتری دارند که خود باعث تعاملات اجتماعی است (آرام، قرایی و حبیبی ۱۳۹۶). کوچه باغ مصداق بارز فضایی برای پیاده روی و زندگی در فضای سبز است که حاصل آن می تواند تعامل اجتماعی بیشتر باشد.

نتیجه گیری

با توجه به مطالعات انجام شده از پیشینه شهر اصفهان که از قدیم جزو شهرهای سرسبز و باغی ایران بوده است، اینگونه استنباط شد که شهر اصفهان با وجود جمعیت بسیار زیاد دارای فضاهای باغی زیاد بوده است و جمعیت بالای اصفهان در گذشته باعث نمی شده که درختان از فضای شهری حذف گردند. اکنون نیز می توان با تدبیر و تفکر فضاهای باغی و کوچه باغها را به اصفهان باز گرداند. با قرار دادن کوچه باغها در دل فضاهای شهری و در کنار آپارتمانها می توان ترکیبی از زندگی شهری و روستایی را در یک شهر بزرگ ایجاد نمود و از مزایای هر دو بهره برد که این مهم احتیاج به مطالعات جامع تر دارد.

منابع:

اشراقی، فیروز. اصفهان از دید سیاحان. اصفهان: نشر آتروپات، ۱۳۷۸.

اوستروفسکی، واتسلاف. شهرسازی معاصر از نخستین سرچشمه ها تا منشور آتن، لادن اعتضادی. تهران: مرکز نشر دانشگاهی، ۱۳۹۵.

آرام، فرشید، فریبا قربانی، و میترا حبیبی. "بررسی نقش فضای سبز بر حضور ساکنین و افزایش تعاملات اجتماعی در محله های دارای بازار دوره ای." نشریه علمی-پژوهشی انجمن علمی معماری و شهرسازی ایران ۱۳ (بهار و تابستان ۱۳۹۶): ۱۴۶-۱۳۵.

آقازاده، شمیم. چیدلنه. ۱۸ مرداد ۱۳۹۴. <https://www.chidaneh.com/blog/post/30376> (دستیابی در خرداد ۳، ۱۳۹۷).

چهارمین کنفرانس بین المللی پژوهشهای نوین در عمران، معماری، مدیریت شهری و محیط زیست
4rd International Conference on Modern Research in Civil Engineering, Architecture, Urban
Management and Environment
برادران، سیروس. نقش نگار. ۱۵ مهر ۱۳۸۹. <http://www.naghsh-negar.ir/1389/07> (دستیابی در خرداد ۰۳،
۱۳۹۷).

حسینی، نورا. خبرگزاری مهر. ۳ بهمن ۱۳۹۴. <https://www.mehrnews.com/news/3030921> (دستیابی در
خرداد ۰۳، ۱۳۹۷).

سعیدنیا، احمد. "اندیشه شهرسازی در نخستین شهر اسطوره‌ای ایران." دومین کنگره معماری و شهرسازی ایران. تهران:
سازمان میراث فرهنگی صنایع دستی و گردشگری ایران، ۱۳۷۴. جلد ۲.

سلطانی، مهرداد. "زیبایی ایرانی در آندلس تأثیرپذیری هنر باغ‌سازی آندلس از باغ ایرانی." منظر ۱۸ (۱۳۹۱): ۶-۱۲.

لفافچی، مینو، و نسیم جهاندار. انسان طبیعت معماری. تهران: عصر کنکاش، ۱۳۹۶.

متدین، حشمت‌الله. "علل پیدایش باغ‌های تاریخی ایران." باغ نظر ۱۵ (۱۳۸۹): JR_BAGH-7-15_005.

هنرفر، لطف‌الله. اصفهان. تهران: ابن سینا، ۱۳۴۶.

Howard, Ebenzer. *To-morrow: A Peaceful Path to Real Reform*. London: Swan Sonnenschein & Co.,
1898.

Kweon B.S., Sullivan W.C., Wiley A.R.: "Green Common Spaces and the Social Integration of InnerCity
Older Adults." *Environment and Behavior*, 1998: 832-858.